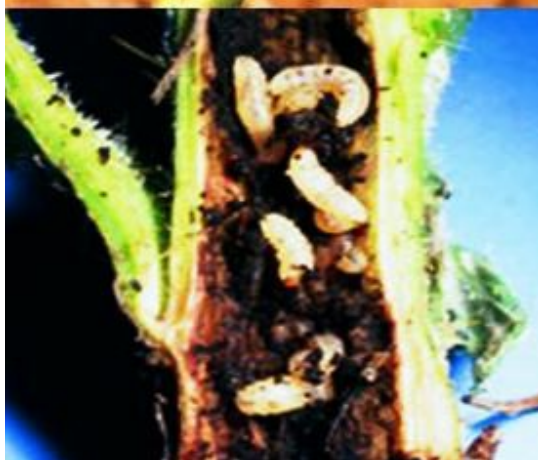


Gărgărița tulpinilor de rapiță. (*Ceutorrhynchus napi* L.)

22.02.2016

Trăsăturile biologice ale gărgăriței tulpinilor de rapiță

Adulții de **gărgărița tulpinilor de rapiță** au corpul de culoare cenușiu spre negru, cu aspect pufos, și lungime de 3,5-4 mm. Rostrul poate ajunge până la 1/3 din lungimea corpului. Larvele au 5-8 mm lungime, de culoare gălbuie, cu protuberanțe înserate cu perișori, cu excepția capului care, prezintă o colorație de la galben spre negru.



Toate informațiile furnizate verbal sau în scris de Monsanto sau de angajații sau agenții acesteia, inclusiv informațiile din prezentul articol sunt furnizate cu bună credință, dar nu trebuie considerate drept o declarație sau o garanție din partea Monsanto cu privire la performanța sau adecvarea produselor, care pot depinde de condițiile climatice locale și de alți factori. Monsanto nu își asumă nicio responsabilitate pentru astfel de informații. Aceste informații nu vor face parte din niciun contract cu Monsanto, cu excepția cazului în care se prevede altfel în scris.

Caracteristicile biologice ale gărgăriței tulpinilor de rapiță

Gărgărița tulpinilor de rapiță, la fel ca **gărgărița semințelor**, hibernează în sol ca adult și începe migrarea în condiții neașteptate, când temperatura solului la 2 cm adâncime ajunge la 6°C. Perioada de activitate a **gărgăriței tulpinilor de rapiță** începe **în ferestrele iernii, atunci când temperaturile au valori mai mari de 6°C** cu zile însorite atunci când plantele pornesc în vegetație și continuând până la sfârșitul înmuguritului, iar perioada de atac a dăunătorului începe la temperaturi de 9-12°C.

Modul de dăunare a gărgăriței tulpinilor: Adulții fac perforații marginale pe vârful tulpinilor și pe frunze unde depun pontă. Larvele rod galerii în măduva tulpinilor.

Consecințele atacului gărgăriței tulpinilor: Încetinirea creșterii plantei și creșterea numărului porților de intrare pentru diferite boli ale tulpinii sunt doar unele dintre efectele atacului **gărgăriței tulpinilor**. Mai mult decât atât, plantele devin vulnerabile la cădere sau ramifică bogat. Și, nu în ultimul rând, nu formează silicve sau acestea sunt seci și cu semințe de slabă calitate.





Prevenire și combatere gărgăriței tulpinilor de rapiță

Combaterea pe cale chimică a **gărgărițelor tulpinilor** la hibernare se face atunci când se constată apariția lor în **capcanele galbene**. Tratamentul trebuie aplicat imediat ce au apărut primii adulți, înainte de depunerea pondei. Larvele din interiorul tulpinilor sunt foarte dificil sau chiar **imposibil de combătut**. După depunerea ouălor, practic, nu mai există metodă de combatere.

Pentru a preveni atacul **gărgăriței tulpinilor de rapiță**, se recomandă împărțirea terenului în sole și rotirea culturii de rapiță astfel încât să revină pe același teren o dată la aproximativ 3 ani.

Gărgărița tulpinilor este un dăunător agresiv, greu de combătut odată ce larvele încep să se dezvolte. Eliminarea plantelor din aceeași familie (cea a cruciferelor), poate ajuta la controlul răspândirii parazitului.

Perioada optimă de tratament contra gărgăriței tulpinilor de rapiță

La depistarea atacului - P.E.D.: 1-2 adulți pe plantă.

Se recomandă executarea tratamentului folosind un insecticid sistemic sau de contact menționat în CODEX.

Toate informațiile furnizate verbal sau în scris de Monsanto sau de angajații sau agenții acesteia, inclusiv informațiile din prezentul articol sunt furnizate cu bună credință, dar nu trebuie considerate drept o declarație sau o garanție din partea Monsanto cu privire la performanța sau adecvarea produselor, care pot depinde de condițiile climatice locale și de alți factori. Monsanto nu își asumă nicio responsabilitate pentru astfel de informații. Aceste informații nu vor face parte din niciun contract cu Monsanto, cu excepția cazului în care se prevede altfel în scris.



Luați măsurile ce se impun pentru protecția mediului înconjurător!

Respectați cu strictețe normele de lucru cu produse de uz fitosanitar, pe cele de securitate a muncii, de protecție a albinelor și a animalelor!

Toate informațiile furnizate verbal sau în scris de Monsanto sau de angajații sau agenții acesteia, inclusiv informațiile din prezentul articol sunt furnizate cu bună credință, dar nu trebuie considerate drept o declarație sau o garanție din partea Monsanto cu privire la performanța sau adecvarea produselor, care pot depinde de condițiile climatice locale și de alți factori. Monsanto nu își asumă nicio responsabilitate pentru astfel de informații. Aceste informații nu vor face parte din niciun contract cu Monsanto, cu excepția cazului în care se prevede altfel în scris.

www.dekalb.ro

DEKALB® este marcă înregistrată a Monsanto Technology LLC